

ZÁKLADNÍ UMĚLECKÁ KOLA Rychvald

**Základní umělecká škola, Rychvald, Orlovská 495,
příspěvková organizace**

přidružená škola UNESCO

Výroční zpráva o činnosti školy

2010/2011



**UNESCO
Associated
Schools**

Obsah:

- 1) Základní údaje o škole
- 2) Přehled oborů vzdělání
- 3) Personální zabezpečení činnosti školy
- 4) Údaje o přijímacím řízení
- 5) Údaje o výsledcích vzdělávání žáků
- 6) Údaje o prevenci sociálně patologických jevů
- 7) Údaje o dalším vzdělávání pedagogických pracovníků
- 8) Údaje o aktivitách a prezentaci školy na veřejnosti
- 9) Údaje o výsledcích inspekční činnosti provedené Českou školní inspekcí
- 10) Základní údaje o hospodaření školy
- 11) Údaje o zapojení školy do rozvojových a mezinárodních programů
- 12) Údaje o zapojení školy do dalšího vzdělávání v rámci celoživotního učení
- 13) Údaje o předložených a školou realizovaných projektech financovaných z cizích zdrojů
- 14) Údaje o spolupráci s odborovými organizacemi, organizacemi zaměstnavatelů a dalšími partnery při plnění úkolů ve vzdělávání
- 15) Hodnocení práce školy

1. Základní údaje o škole

Název organizace:	Základní umělecká škola, Rychvald, Orlovská 495, příspěvková organizace
Sídlo školy:	1. 735 32 Rychvald, Orlovská 495
Další místa poskyt. vzdělávání:	2. 735 53 Dolní Lutyně, Komenského 1000 3. 735 71 Dětmárovice 1002 4. 735 71 Dětmárovice 363 5. 735 71 Dětmárovice 790 6. 735 32 Rychvald, Petřvaldská 632
Telefon:	596 546 318, 777 268 969
E- mail:	zusrychvald@volny.cz
Webové stránky:	www.volny.cz/zusrychvald
Zřizovatel:	Moravskoslezský kraj, 28. října 117 702 18 Ostrava
Datum převodu na kraj:	1.7.2001
Ředitelka:	Vlasta Matonogová
Právní forma:	příspěvková organizace od 1. 1. 1995
Identifikátor:	600 004 007
IČO:	62 331 698
IZO:	102 168 989
Datum zařazení do sítě škol:	25.6.1996
Poslední zápisy změn v rejstříku škol:	1. 9. 2008
Kapacita školy:	289 žáků
Studijní obory:	hudební výtvarný literárně-dramatický

Základní umělecká škola, Rychvald, Orlovská 495 je příspěvkovou organizací, jejímž zřizovatelem je Moravskoslezský kraj.

Hlavním účelem zřízení organizace je poskytování základního uměleckého vzdělávání. Škola nabízí základy vzdělání v jednotlivých uměleckých oborech v přípravném studiu, v základním studiu, v rozšířeném studiu a studiu pro dospělé.

Naše škola je jednou ze tří základních uměleckých škol v České republice, které jsou Přidruženými školami UNESCO, dále je členem Asociace ZUŠ a sdružení ZUŠ Moravskoslezského kraje Múza.

Vyučování probíhá na kmenové škole v Rychvaldě a dalších pěti místech poskytovaného vzdělávání v základních a mateřských školách v Rychvaldě, v Dolní Lutyni a v Dětmarovicích. Na kmenové škole se vyučuje v hudebním, výtvarném a literárně-dramatickém oboru, v Dolní Lutyni probíhá výuka v hudebním a literárně-dramatickém oboru, na ostatních místech poskytovaného vzdělávání se vyučuje v hudebním oboru.

Poradním orgánem ředitelky je pedagogická rada, dále ve škole pracuje umělecká rada.

Zástupce ředitele škola nemá, statutárním zástupcem je jmenován učitel -vedoucí hudebního oboru.

V letošním školním roce jsme v souladu s výstupy z vlastního hodnocení školy a s ohledem na naše finanční možnosti pokračovali v materiálním vybavování všech pracovišť. Zaměřili jsme se především na nákup hudebních nástrojů (2 pianina, klávesy Yamaha, altsaxofon), CD přehrávačů, částečné vybavení multimediální učebny hudební nauky IT infrastrukturou, pracovních a učebních pomůcek a nábytku, nutného k zajištění ochrany osobních údajů a majetku školy.

2. Přehled oborů vzdělávání

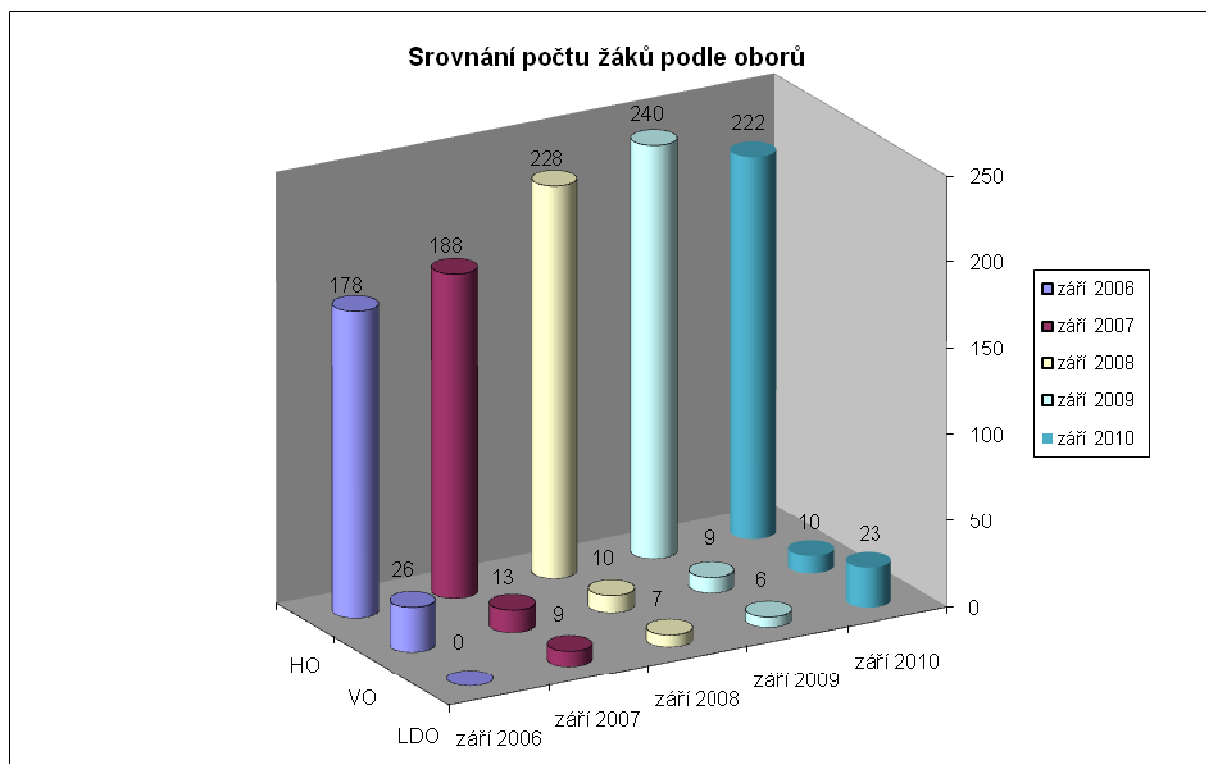
Kapacita školy je 289 žáků, vyučuje se v oboru hudebním, výtvarném a literárně-dramatickém.

Celkový stav ke 30. 9. 2010 byl 255 žáků, což je stejně jako v loňském školním roce. K výraznému nárůstu (o 17 žáků) došlo oproti loňskému roku v literárně-dramatickém oboru, ve výtvarném oboru byl nárůst o 1 žáka, pokles o 12 žáků jsme zaznamenali v hudebním oboru.

K úbytku žáků v hudebním a výtvarném oboru dochází obecně především z důvodu otevírání různých kroužků s hudební a výtvarnou náplní v základních a mateřských školách a DDM. Snahou vedení školy je poukazovat na odborné vedení výuky v ZUŠ, mnohdy však hraje rozhodující roli finanční stránka, protože kroužky jsou bezplatné nebo se symbolickým školným.

Stav žáků k 30. 9. 2010

Hudební obor	222 žáci
Výtvarný obor	10 žáků
Literárně-dramatický obor	<u>23 žáci</u>
Celkem	255 žáků



	září 2006	září 2007	září 2008	září 2009	září 2010
HO	178	188	228	240	222
VO	26	13	10	9	10
LDO	0	9	7	6	23

V hudebním oboru se v letošním školním roce vyučovalo hře na klavír, na elektronické klávesové nástroje, na housle, na kytaru, na zobcovou a příčnou flétnu, na klarinet, na trubku, na lesní roh a sólovému zpěvu. Z důvodu konkurence sborů v MŠ, ZŠ a DDM, které jsou bezplatné nebo jen se symbolickým školným jsme museli ukončit činnost našeho dětského pěveckého sboru Klíček, do kterého se přihlásil pouze jeden žák.

Počty žáků v jednotlivých oborech
(ke 30. 9. 2010)

Hudební

	PŘÍPR. ROČ.	I. STUPEŇ	II. STUPEŇ	SPD	CELKEM
Hra na klavír	11	59	5	-	75
Hra na EKN	-	3	-	-	3
Hra na kytaru	2	45	5	-	52
Hra na housle	1	9	2	-	12
Hra na zobc. flétnu	9	26	-	-	35
Hra na klarinet	-	-	2	1	3
Hra na příč. flétnu	-	2	-	-	2
Hra na trubku	-	2	-	-	2
Hra na lesní roh	-	1	-	-	1
Sólový zpěv	20	14	3	-	37
CELKEM	43	161	17	1	222

Výtvarný

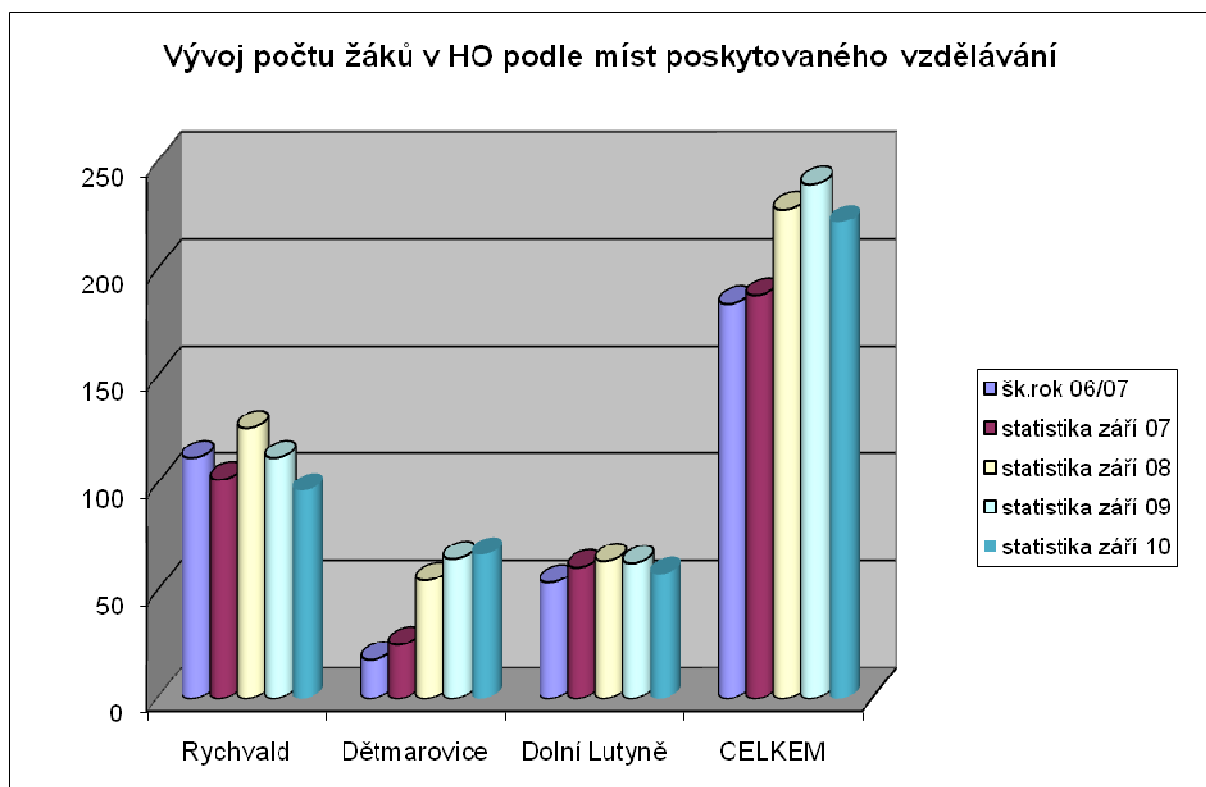
PŘÍPR. ROČ.	I. STUPEŇ	II. STUPEŇ	CELKEM
1	9	-	10

Literárně- dramatický

PŘÍPR. ROČ.	I. STUPEŇ	II. STUPEŇ	CELKEM
4	18	1	23

Počty žáků v hudebním oboru podle místa poskytovaného vzdělávání

	šk.rok 06/07	statistika září 07	statistika září 08	statistika září 09	statistika září 10
Rychvald	112	102	126	112	97
Dětmorovice	18	25	55	65	67
Dolní Lutyně	54	61	64	63	58
CELKEM	184	188	228	240	222



3. Personální zabezpečení činnosti školy

Pedagogičtí pracovníci

kvalifikace	úvazek I.pol.	úvazek II.pol.	poznámky
ano	1	1	
ne	-	0,217	stud., MD do 10. 2. 2011, pak RD
ne	0,143	0,143	
ano	0,261	0,217	důch.
ano	0,435	0,348	
ne	0,391	0,435	
ne	0,696	0,652	stud.
ano	0,652	0,696	RD
ano	0,478	0,478	
ano	1	1	
ano	0,381	0,286	
ano	1	1	
ano	0,609	0,565	
ano	1	1	
ano	0,783	0,739	změna od 11. 2. 2011
ano	0,935	0,717	změna od 11. 2. 2011
ano	1	1	
ano	0,348	0,348	
ano	0,217	0,217	stud.
ano	1	1	
ano	0,304	0,174	

Na plný pracovní úvazek je zaměstnáno 6 učitelů.

V průběhu školního roku 2010/2011 se po ukončení mateřské dovolené vrátila jedna učitelka, ale pracuje pouze na částečný pracovní úvazek. Další učitelka pokračuje v RD a pracuje rovněž pouze na částečný úvazek.

Škole i přes několikaletou snahu vedení školy výrazně chybí kvalifikovaný učitel hry na kytaru na plný pracovní úvazek. Oslovení zájemci o toto pracovní místo preferují nabídky velkých škol nebo škol v Ostravě.

Provozní pracovníci

pracovní zařazení	úvazek	poznámky
ekonom-účetní-administr. prac.	1	
uklízečka	0,5	od 1. 3. 2011 0,625
domovník- topič	0,4	od 1. 1. 2011 0,3 od 1. 4. 2011 0,4

Limit počtu zaměstnanců

Rok 2010

Celkový normativní počet zaměstnanců činil **13,00**.

Skutečný průměrný stav zaměstnanců činil **12,621**.

Rok 2011

Limit počtu zaměstnanců pro rok 2011 činí **13,01**.

4. Údaje o přijímacím řízení

Na základě náborů a průzkumů hudebnosti a výtvarného, pohybového a přednesového nadání dětí na všech MŠ a ZŠ v Rychvaldě, Dolní Lutyni, Dětmovicích a v dalších spádových obcích naší školy a následných talentových zkoušek bylo nově přijato:

V hudebním oboru

Do přípravných ročníků	28 žáků
Do I. stupně základního studia	<u>16 žáků</u>
Celkem	44 žáci

Ve výtvarném oboru

Do přípravného ročníku	1 žák
Do I. stupně základního studia	<u>3 žáci</u>
Celkem	4 žáci

V literárně-dramatickém oboru

Do přípravného ročníku	4 žáci
Do I. stupně základního studia	<u>9 žáků</u>
Celkem	13 žáků

5. Údaje o výsledcích vzdělávání žáků

Absolventi ve školním roce 2010/2011

V tomto školním roce se uskutečnily tři absolventské koncerty hudebního oboru a absolventská výstava výtvarného oboru..

Hudební obor

	4. roč./I. stupně
Hra na flétnu	1
	7. roč./I. stupně
Hra na klavír	4
Hra na kytaru	1
Hra na zobc. flétnu	4
Sólový zpěv	1
	4. roč./I.stupně
Hra na klavír	1
Hra na kytaru	1
Sólový zpěv	2
Celkem	15

Výtvarný obor

	7. roč./I. stupně
Plošná a prostorová tvorba	3
Celkem	3

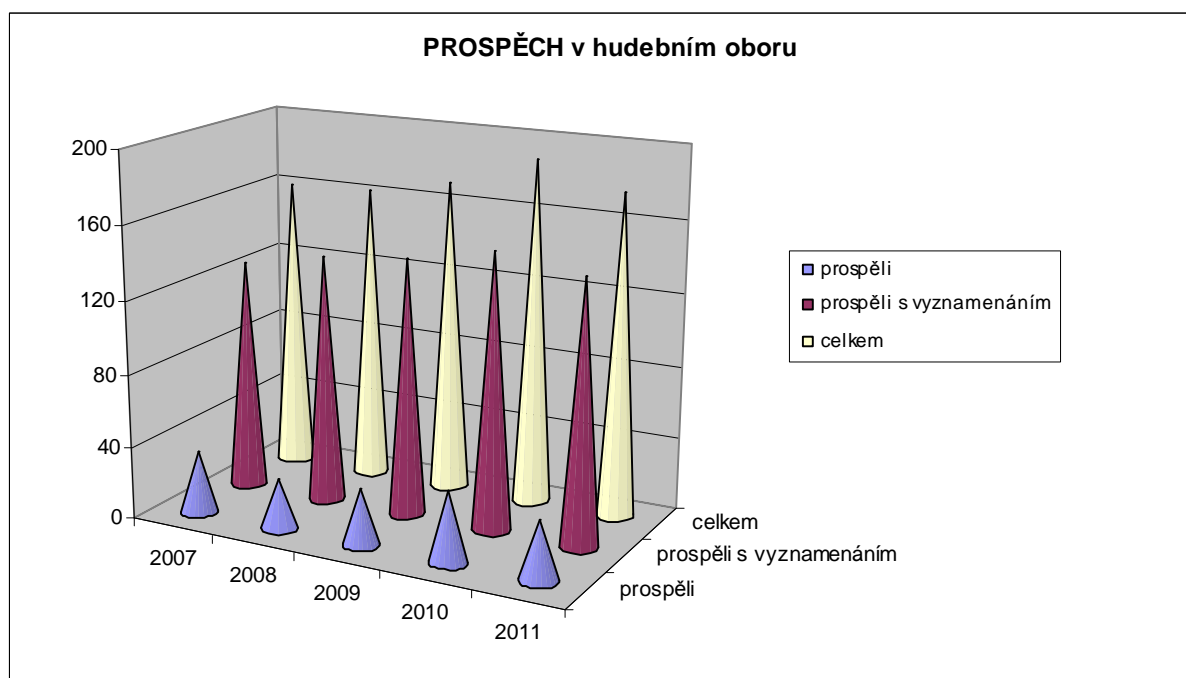
Výsledky závěrečných zkoušek

Nástroj	Průměrné hodnocení
Klavír	1,26
Kytara	1,41
Zobcová flétna	1,22
Pěvecká hlasová výchova	1,00
EKN	1,00
Flétna	1,25
Saxofon	1,00
Housle	1,21
Klarinet	1,50
Trubka	2,00
Lesní roh	2,00
Celkem	1,35

Výsledky vzdělávání žáků v jednotlivých nástrojích a oborech na konci školního roku.

Hudební obor

Nástroj	Prospěli s vyznamenáním	Prospěli	celkem
Klavír	53	10	63
Kytara	37	11	48
Zobcová flétna	20	6	26
Pěvecká hlasová výchova	17	0	17
EKN	3	-	3
Trubka	1	1	2
Lesní roh	-	1	1
Flétna	1	-	1
Saxofon	1	-	1
Housle	10	2	12
Klarinet	1	1	2
celkem	144	32	176



	2007	2008	2009	2010	2011
prospěli	34	27	31	38	32
prospěli s vyznamenáním	127	136	141	151	144
celkem	161	163	172	189	176

Výtvarný obor

Prospěli s vyznamenáním	Prospěli	Celkem
10	-	10

Literárně- dramatický obor

Prospěli s vyznamenáním	Prospěli	Celkem
18	-	18

Celkový prospěch

	2007	2008	2009	2010	2011
Prospěli	34	27	31	38	32
Prospěli s vyznamenáním	127	136	141	151	172
Celkem	161	163	172	189	204

Celkový stav na konci 2. pololetí byl z důvodu odhlášek a nově přihlášených 252 žáků. Do celkového počtu žáků v tabulkách o prospěchu nejsou započítáni žáci PHV (41), PVV (3) a PDV(4).

Soutěže a přehlídky

V letošním školním roce byly vyhlášeny MŠMT mimo jiné soutěže v oboru hra na kytaru, kterých se naši žáci zúčastnili a získali v okresním kole dvě první místa s postupem do krajského kola a tři druhá místa. V krajském kole soutěže získali jedno druhé a jedno třetí místo.

V Písňové soutěži B. Martinů v Praze získal náš žák druhé místo.

V Pěvecké soutěži Olomouc 2010 získala naše žákyně čestné uznání.

V 8. ročníku pěvecké soutěže Rychvaldský slavík získali naši žáci jedno první, dvě druhá a dvě třetí místa.

Výtvarný obor se zúčastnil krajského kola Národní přehlídky VO ZUŠ Moravskoslezského kraje v ZUŠ Karviná.

Talentové zkoušky na střední umělecké školy úspěšně složily dvě žákyně výtvarného oboru, na Janáčkovu konzervatoř a gymnázium byl přijat jeden žák hudebního oboru hra na housle.

6. Údaje o prevenci sociálně patologických jevů

Začátkem školního roku provádíme poučení žáků o možných nebezpečích vyplývajících z držení, užívání a distribuování návykových látek apod. podle zpracované osnovy a zápis o tom je proveden v třídních knihách a žákovských sešitech. Samotnou náplní výuky, vedením žáků k estetickému vnímání a snahou po celkové kultivaci jejich osobnosti vytváříme prostředí, které samotné je už prevencí vzniku patologicko- sociálních projevů.

7. Údaje o dalším vzdělávání pedagogických pracovníků

Školení pro ředitele škol Artprogram II (128 hodin)	ředitelka
Školení Artprogram II– školení školních týmů	10 učitelů
Benchlearningové akce v rámci Artprogramu	8 učitelů
E-learningový kurz „Jak napsat ŠVP v základní umělecké škole“	10 učitelů
Klavírní ateliéry v Karviné	1 učitel
Ostravská setkání u klavíru – Metodika výuky hry na klavír na ZUŠ	2 učitelé
Studium pro koordinátory ŠVP 250	1 učitel

Ve školním roce 2010/2011 působili v pedagogickém sboru 3 zaměstnanci, kteří se vzdělávali ve vysokoškolském studiu. V rámci samostudia dle § 24, odst. 4, písm. b), zákona č. 159/2010 Sb., o pedagogických pracovnících, se učitelé zabývali především studiem RVP a zpracováváním podkladů k tvorbě ŠVP, rozvojem vlastních nástrojových dovedností, studiem odborné a metodické literatury, konzultacemi vlastních poznatků s kolegy nebo učiteli JKGO a FU OU a zdokonalovali se v oblasti ICT a práci na PC.

Vzdělávacích akcí v rámci DVPP s akreditací MŠMT se účastnili především učitelé, kteří působí na naší škole jako kmenoví zaměstnanci, ale nabízených školení, týkajících se kutikulární reformy v uměleckém školství se účastnili i učitelé se zkrácenými úvazky. Všem požadavkům učitelů na účast v některém ze vzdělávacích programů bylo vyhověno.

8. Údaje o aktivitách a prezentaci školy na veřejnosti

- 12.-14. 9. Setkání přidružených škol UNESCO
14. 10. Koncert Svatováclavského hudebního festivalu duchovní hudby (podíl na organizaci)
19. 10. Podzimní žákovský koncert
- 22.-22. 10. Valná hromada AZUŠ
25. 10. Písňová soutěž B. Martinů v Praze (účast jednoho žáka)
9. 11. Koncert posluchačů FU OU
11. 11. Kulturní program na vernisáži výstavy v KD v Rychvaldě
- 24.- 25. 11. Pěvecká soutěž Olomouc 2010 (účast jedné žákyně)
7. 12. Mikuláš v ZUŠ–2 koncerty a výstava prací žáků přípravných a prvních ročníků HO, VO a LDO
9. 12. Vánoční koncert ZUŠ na ObÚ v Dětmarovicích
10. 12. Vernisáž fotografií „Svět klidu a naděje“ v ZUŠ Rychvald
12. 12. I. adventní koncert v kostele CČSH V Rychvaldě
14. 12. Vánoční hra „Jak byly Vánoce málem na blátě“ - vých. koncerty pro žáky ZŠ a MŠ z Rychvaldu, pro zdravotně a mentálně postižené a pro veřejnost (5x)
16. 12. Vánoční hra „Jak byly Vánoce málem na blátě“ - vých. koncerty pro žáky ZŠ a MŠ z D. Lutyně a Dětmarovic (2x)
- Adventní koncert v kostele sv. J. Křtitele v D. Lutyni
19. 12. Vánoční koncert v římskokatolickém kostele v Dětmarovicích
20. 12. Vánoční hra „Jak byly Vánoce málem na blátě“ pro veřejnost v D. Lutyni
14. 1. Účast 5 žáků a 2 učitelek klavírního oddělení na open class na FU OU
18. 1. Školní kolo soutěží ZUŠ
21. 1. Kulturní program pro školicí středisko Silma
25. 1. Koncert vítězů školního kola soutěží ZUŠ
7. 2.-11. 2. Týden otevřené výuky v ZUŠ Rychvald

7. 2. Koncert v maskách s vernisáží výstavy prací žáků VO– Rychvald
10. 2. Koncert v maskách – Dolní Lutyně
8. 3. Kulturní program žáků ZUŠ v KD Rychvald
11. 3. Okresní kolo kytarové soutěže (účast 5 žáků)
25. 3. Kulturní program žáků ZUŠ v KD Rychvald
29. 3. Koncert Mámo, táto, hraj se mnou
- 31.3. Pořad „Kulturně- společenský vývoj Rychvaldu ve 20. století“ s koncertem posluchačky FU OU
12. 4. I. absolventský koncert
13. -14. 4. Krajské kolo kytarové soutěže (účast 2 žáků)
14. 4. Jarní koncert na ObÚ v Dětmarovicích
19. 4. II. absolventský koncert s absolventskou výstavou žáků VO
20. 4. Jarní koncert pěveckých oddělení ZUŠ okresu Karviná (účast dvou žáků)
26. 4. III. absolventský koncert
3. 5. Koncert ke Dni matek v kostele CČSH v Rychvaldě
12. 5. Koncert ke Dni matek v Dolní Lutyni
12. 5. Vystoupení žáků ZUŠ na besídce v MŠ Dětmarovice- Koukolná
26. 5. Vystoupení žáků ZUŠ na akci Veselé zpívání v Dětmarovicích
27. 5. Vystoupení žáků a učitelů ZUŠ na „Noci kostelů“ v Husově sboru v Rychvaldě
31. 5. VIII. ročník pěvecké soutěže Rychvaldský slavík
- Vernisáž výtvarných prací žáků VO
1. 6. Návštěva žáků VO na výstavě výtvarných prací A. Muchy
12. 6. Koncert české hudby v Husově sboru (v rámci týdne škol UNESCO)
9. 6. Závěrečný koncert s vyhodnocením nejlepších žáků na ObÚ v Dětmarovicích
9. 6. Závěrečné představení žáků LDO

- 15.6. Projektový den k Týdnu škol Unesco- Najdi si písničku (D. Lutyně)
- 16. 6. Projektový den k Týdnu škol Unesco- Najdi si písničku (Rychvald)
- 28. 6. Život (hudebně-dramatické pásmo) v ZUŠ Rychvald
- 28. 6. Besídka žáků ZUŠ-pobočky Rychvald-Václav pro žáky ZŠ Rychvald -Václav
- 29. 6. Přijetí nejlepších žáků ZUŠ představiteli Města Rychvald

Kromě těchto akcí připravili učitelé se svými žáky 14 veřejných třídních předehrávek a mnoho dalších neformálních besídek a setkání.

9. Údaje o výsledcích inspekční činnosti provedené Českou školní inspekcí

Ve školním roce 2010/2011 nebyla Českou školní inspekcí provedena v ZUŠ Rychvald kontrola.

10. Základní údaje o hospodaření školy

Údaje o hospodaření organizace za hospodářský rok 2010

a) Příjmy

1. celkové příjmy	5 669 099,66 Kč
2. poplatky od zletilých žáků, rodičů nebo jiných zákonných zástupců	672 610,00 Kč
3. příjmy z doplňkové činnosti	21 845,00 Kč
4. ostatní příjmy	4 974 644,66 Kč
z toho - dotace z města	85 000,00 Kč
- dotace ze SR	4 866 000,00 Kč
- úroky	796,66 Kč
- zúčtování fondů	20 090,00 Kč
- jiné	2 758,00 Kč

b) Výdaje

1. investiční výdaje celkem	0,00 Kč
2. neinvestiční výdaje celkem, z toho	5 410 595,15 Kč
- náklady na platy pracovníků školy	3 381 000,00 Kč
- ostatní osobní náklady	185 000,00 Kč

- zákonné odvody zdravotního a sociálního pojištění	1 185 641,00 Kč
- výdaje na učebnice, učební texty a učební pomůcky	96 946,40 Kč
- ostatní provozní náklady	562 007,75 Kč

HV za rok 2010 **258 504,51 Kč**

Hospodářský výsledek byl rozdělen takto :

Rezervní fond tvořený ze zlepšeného VH 200 505,00 Kč

Fond odměn: 58 000,00 Kč

Zúčtování fondů v roce 2010

název fondu	PS k 1. 1. 2010	tvorba = přiděl+dary	čerpání+převod	KS k 31. 12. 2010
Fond odměn	144 624,00	0	0	144 624,00
Rezervní fond	419 887,72	130 275,39	20 090,00	530 073,11
Investiční fond	105 821,45	42 108,00	9 000,00	138 929,45
FKSP	36 823,50	67 683,00	56 248,00	48 258,50
CELKEM	707 156,67	240 066,39	85 338,00	861 885,06

Podrobné údaje o hospodaření včetně rozborů hospodaření za rok 2010 byly uvedeny ve Zprávě o činnosti a plnění úkolů příspěvkové organizace, kterou naše škola po projednání na poradě 8. 2. 2011 odevzdala v termínu do 28. 2. 2011.

11. Údaje o zapojení školy do rozvojových a mezinárodních programů

Naše škola je jednou ze tří základních uměleckých škol v České republice, které jsou Přidruženými školami UNESCO. Byť se počtem žáků nemůžeme rovnat dalším dvěma přidruženým školám, snažíme se dlouhodobě a soustavně působit především v oblasti mezikulturního vzdělávání, světového dědictví, ale dotýkat se i takových témat, jako jsou lidská práva, demokracie, tolerance, životní prostředí a udržitelný rozvoj. Každým rokem je organizací UNESCO vyhlášeno téma, ke kterému se škola uměleckými prostředky vyjadřuje. V roce 2010 jsme pracovali s tématem „Záchrana kořenů evropské kultury“, ke kterému směřovaly všechny akce, pořádané školou. Pro rok 2011 jsme si ze tří možných témat vybrali téma „Mateřský jazyk“. Ke společnému Koncertu české hudby jsme tentokrát přizvali nejen naše přátele z přidružené školy UNESCO –pěvecký sbor Gymnázia O. Havlové z Ostravy-Poruby, ale i renomované Pěvecké sdružení Slezská Ostrava.

12. Údaje o zapojení školy do dalšího vzdělávání v rámci celoživotního učení

Škola se nezapojila do dalšího vzdělávání v rámci celoživotního učení.

13. Údaje o předložených a školou realizovaných projektech financovaných z cizích zdrojů

Škola nepředložila a nerealizovala žádný projekt financovaný z cizích zdrojů.

14. Údaje o spolupráci s odborovými organizacemi, organizacemi zaměstnavatelů a dalšími partnery při plnění úkolů ve vzdělávání

V naší škole nepracuje odborová organizace. V letošním školním roce škola pokračovala ve spolupráci s MěÚ Rychvald a společenskými organizacemi ve městě, s ObÚ Dolní Lutyně a Dětmarovice a jejich společenskými organizacemi, se ZŠ a MŠ v Rychvaldě, v Dolní Lutyni a v Dětmarovicích, s komisí kulturní a společenské činnosti Města Rychvald, s ústavu pro zdravotně a mentálně postižené z Ostravy- Muglinova a z Pržna, se zařízením Duha v Orlové, s Gymnáziem O. Havlové z Ostravy- Poruby, s Církví československou husitskou, s farností církve římsko-katolické v Dolní Lutyni, se školicím střediskem Silma, s JKG Ostrava a s fakultou umění Ostravské univerzity. Nově jsme navázali spolupráci s Pěveckým sdružením Slezská Ostrava.

15. Hodnocení práce školy

Škola má zpracován střednědobý plán práce do roku 2012, z něhož vychází a jehož některé úkoly jsou již splněny. Na plnění ostatních bodů se průběžně pracuje a podrobně jsou rozpracovány v ročních a měsíčních plánech práce.

Hlavním tématem v letošním školním roce byla příprava na ŠVP, učitelé v rámci předmětových komisí zpracovávali jednotlivá témata - vize a zaměření našeho ŠVP, výchovné a vzdělávací strategie, očekávané výstupy atd.

V oblasti péče o spravovaný majetek jsme z vlastních prostředků vybudovali sociální zařízení pro zaměstnance a splnili tím nařízení vyhlášky 343/2009 Sb., kterou se mění vyhláška č. 410/2005 Sb., o hygienických požadavcích na prostory a provoz zařízení a provozoven pro výchovu a vzdělávání dětí a mladistvých. Vlastní zdroje jsme museli zapojit z důvodu ukončení platnosti výjimky z této vyhlášky, která nám byla udělena Krajskou hygienickou stanicí v Ostravě do 31. 12. 2011 a neuvolněním finančních prostředků z rozpočtu zřizovatele. Dále jsme z důvodu výhodné cenové nabídky provedli částečnou rekonstrukci stávajícího zastaralého sociálního zařízení pro žáky a výmalbu sociálních zařízení a chodeb.

V rámci našich možností jsme pokračovali ve vybavování školy hudebními nástroji (2 pianina, kytara), dataprojektorem, projekčním plátnem, notebookem, PC, tiskárnou, klimatizací, novými židlemi do učeben, notovým materiálem, kroji pro folklorní soubor a drobnými učebními pomůckami a v estetizaci prostředí školy (nákup záclon a závěsů do budovy A, apod.).

Práce naší školy je veřejností pozitivně vnímána, působíme jako organizátoři kulturního života ve všech místech působení, učitelé vytvářejí velmi dobré podmínky pro umělecké vzdělávání ve všech oborech.

Výroční zpráva o činnosti školy za školní rok 2010/2011 byla projednána a schválena pedagogickou radou dne 11. 10. 2011.

Zpracovala:

Vlasta Matonogová
ředitelka školy